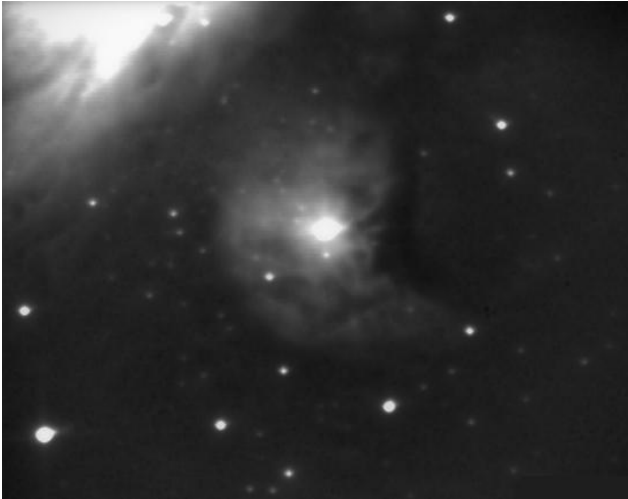




M43



Meglica M43. Posneto 27. februarja 2008, osvetlitev 10×40 s, slabi opazovalni pogoji. Posnetek je bil narejen s CCD kamero Starlight Express MX7C skozi 8" Meade Starfinder na ekvatorialni montaži HEQ5 PRO in obdelan v programu MaximDL.

Rok Vogrinčič

Oprema za opazovanje galaksij

Majhni binokularji tu povsem odpovedo, saj z njimi vidimo le jedro oziroma le del jedra galaksije. Spiralni rokavi pač oddajajo premalo svetlobe, da bi bili vidni v tako majhnem daljnogledu. Veliki binokularji (z objektivni okoli 100 mm) pri Andromedini meglici (M31) že lahko pokažejo spiralno strukturo in celo barve, a le v izjemno ugodnih pogojih. Velikanski binokularji, tisti, sestavljeni iz dveh teleskopov? Skozi tako pošast se vedno spleča pogledati, dvomim pa, da se ga spleča kupiti ali narediti. Veliko opazovalcev namreč tudi za opazovanje galaksij uporablja binokularne nastavke in vsi po vrsti trdijo, da slika ni nič manj svetla od monokularnega gledanja, čeprav pride v vsako oko pol manj svetlobe: trdijo, da je zaradi gledanja z obema očesoma veliko lažje opaziti precej podrobnosti, ki bi sicer ušle.

Pri galaksijah koristi čim večji premer objektivna. Razlika med 200 mm in 250 mm je dramatična. Prav tako med 250 mm in 300 mm. Žal s premerom eksponencialno narašča tudi teža tako, da teleskope tja do 350–400 mm komaj še premešča en sam človek. Kot da to še ni dovolj: pri velikih odprtinah nemirno ozračje bolj nagaja, kot pri majhnih. Šibkih virov svetlobe pač ni lahko opazovati.

Rok Vidmar

E-poštni seznam slo-astro

Slovenski amaterski astronomi komuniciramo tudi preko poštnega seznama ("mailing liste") slo-astro, kjer si izmenjujemo prispevke vseh vrst: opozorila o zanimivih astronomskih dogodkih in prireditvah, vabila na opazovanja, poročila o opazovanjih, vprašanja, ponudbo rabljene opreme itd. Prijavi se lahko vsak, dodatne informacije in prijava na <http://www.adj.si/slo-astro>. Trenutno ima lista 126 članov.

Aram Karalič

Objekti globoko v vesolju septembra

Septembra opolnoči kulminirajo ozvezdja Kipar, Trikotnik, Andromeda in Kasiopeja, tema pa je že osem ur. Rimska cesta se boči čez nebo od vzhoda do zahoda in je še vedno v ugodni legi za opazovanje z binokularjem.

V Kiparju vidimo galaksijo NGC 253, v Trikotniku NGC 598, v Andromedi NGC 224 (M 31) s spremljevalkama NGC 221 (M 32) in NGC 205 (M 110), pa tudi odprto kopico NGC 752 in planetarno meglico NGC 7662, Kasiopeja pa je polna odprtih kopic: NGC 129, NGC 457, NGC 205, NGC 581 (M 103), NGC 663, Cr 463, Stock 2, Mark 6, Mel 15, Tr 3, NGC 7654 (M 52) in NGC 7789.

MESEČNEGA SESTANKA JULIJA IN AVGUSTA NI

Bernard, bernard.zenko@ijs.si

Galaksija NGC 253 v Kiparju sodi med najsvetlejšo na našem nebu. Od nas je, skupaj z ostalimi članicami jate v Kiparju, oddaljena 8 milijonov svetlobnih let, v njej je izjemno veliko medzvezdnega prahu in zvezde v njej nastajajo s tako vrtooglavo hitrostjo, da se v njenem centru utegne narediti tako velika črna luknja, da se bo v tej galaksiji sprožil kvazar.

Najsvetlejša galaksija, kar jih vidimo, pa je Andromedina meglica, galaksija, članica lokalne jate, ki je oddaljena 2,5 milijona svetlobnih let. Ni jasno, ali je večja od naše Rimske ceste ali ne, in tudi ne, ali ima – tako kot naša – prečko ali ne. Kadar pa je ozračje izjemo prozorno, nudi pogled, ki smo ga uživali vsi udeleženci tabora Kavka 2005: v binokularju 20×100 slika ni zaostajala ne po barvah, ne po podrobnostih za tisto, ki jo je posnel Hubblov teleskop.

Rok Vidmar

★ **Mars** je viden zvečer. Sprva v ozvezdju Device zahaja okoli devetih, nato pa vse bolj zgodaj in konec meseca zaide že pred osmo.

★ **Jupiter** je v ozvezdju Rib viden vso noč.

★ **Saturn** ujamemo le v začetku meseca zvečer, ko v ozvezdju Device zaide uro za Soncem.

★ **Uran** je v ozvezdju Rib viden vso noč.

Ostalo:

★ Jesen nastopi 23.9. ob 5:11.

Urška Pajer

Efemeride september 2010

(Efemeride si lahko ogledate tudi v reviji Življenje in tehnika.)

datum	Sonce		Luna		čas
	vzhod	zahod	vzhod	zahod	
01.09.	06:22	19:41	23:03	14:26	CEST
05.09.	06:27	19:33	02:22	17:40	CEST
10.09.	06:33	19:24	09:12	19:57	CEST
15.09.	06:40	19:14	15:01	23:33	CEST
20.09.	06:46	19:04	17:36	03:47	CEST
25.09.	06:52	18:54	19:18	09:02	CEST
30.09.	06:59	18:44	22:54	14:12	CEST

Planeti:

★ **Merkur** je v ozvezdju Leva viden od srede meseca dalje, ko vzide okoli petih, konec meseca pa vzide malo pred šesto.

★ **Venera** je septembra Večernica in sprva zahaja okoli devetih, konec meseca, ko se preseli iz ozvezdja Device v ozvezdje Tehtnice, pa zaide že ob pol osmih.

Objavite prispevek!

Mesečnik potrebuje prispevke. Zato pozivam vse, ki želite kaj objaviti, da mi po elektronski pošti pošljete svoj prispevek. Prispevki so lahko raznovrstni: poročilo o opazovanju, slika, risba, zanimiva astronomska novica, predstavitev domačega observatorija ali teleskopa, skratka – karkoli astronomskega.

Aram Karalič

Javorniški Mesečnik izdaja Astronomsko društvo Javornik, Ljubljana / ISSN 1581-1379 / urednik Aram Karalič / izhaja v prvi polovici meseca / prejemajo ga brezplačno vsi člani Astronomskega društva Javornik / prispevke pošljite na naslov jam@adj.si / **ROK ZA ODDAJO PRISPEVKOV JE 7. DAN V MESECU** / prispevkov praviloma ne lektoriramo / stavljeno v L^AT_EXu